

# COMMENT RÉALISER UN AUTOTEST COVID-19 ?

Attention : tous les tests sont un peu différents.  
Vérifiez toujours la notice de votre test pour connaître les étapes à suivre.

## QUE DEVEZ-VOUS FAIRE AVANT L'AUTOTEST ?

1

Ne conservez **jamais** l'autotest dans le réfrigérateur ou le congélateur. Conservez-le dans un endroit sombre à température ambiante.

2

Regardez la vidéo d'instruction : [www.info-coronavirus.be/zelftest](http://www.info-coronavirus.be/zelftest)

3

Nettoyez votre nez.

4

Lavez ou désinfectez vos mains.

## QUE DEVEZ-VOUS FAIRE PENDANT L'AUTOTEST ?

1



- Retirez la **bandelette** de l'emballage. Placez-la sur une surface propre.
- Attention, une fois celle-ci est retirée de l'emballage, vous disposez de 30 minutes pour effectuer le test.

2



- Préparez la capsule contenant le liquide.
- Reportez-vous à la notice du test (et consultez le dessin n° 4 sur cette notice).

3



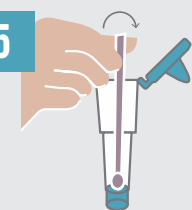
- Ouvrez soigneusement le paquet contenant l'écouvillon.

4



- Introduisez de 2 à 4 cm le côté doux de l'**écouvillon** dans votre nez. Cette sensation peut être gênante.
- Faites-le dans **les deux narines**.

5



- Placez le côté doux de l'écouvillon **dans la capsule contenant le liquide**.
- Tournez** dans le liquide **durant 15 secondes**.

6



- Laissez l'écouvillon **1 à 2 minutes** dans le liquide.
- Pressez le fond** de la capsule contre l'écouvillon.

7



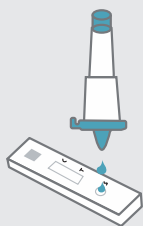
- Retirez l'écouvillon de la capsule et jetez l'écouvillon à la poubelle.

8



- Poussez le **couvercle** de la capsule pour le fermer.

9



- Retournez la capsule, et déposez quelques **gouttes** du liquide **sur la bandelette de test**.
- Lisez la notice de votre test pour savoir combien de gouttes.

10



- Attendez **15 à 30 minutes** pour lire votre **résultat**.
- Consultez la notice pour connaître le temps d'attente exact.

### Quand ne pas utiliser l'autotest Covid-19 ?

Si vous avez des **symptômes du coronavirus**. Contactez toujours votre médecin de famille.

Si vous avez eu le **coronavirus il y a moins de 3 mois**, selon le test PCR.

Scannez ce code QR pour les traductions en Nederlands, Deutsch, English, Polski, Español, Türkçe, русский, العربية, 中文, ...

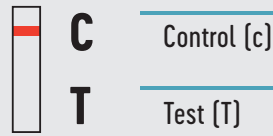


# COMMENT LIRE LES RÉSULTATS ?



## Vous avez probablement le coronavirus (résultat positif)

Un petit trait apparaît à côté de la lettre 'C', et également à côté de la lettre 'T'.



## Vous n'avez probablement pas le coronavirus (résultat négatif)

Un petit trait apparaît à côté de la lettre 'C', mais pas à côté de la lettre 'T'.



## Dans tous les autres cas, votre test a échoué et n'est pas valable

Si aucun trait n'apparaît, ou seulement à côté de la lettre 'T', votre test a échoué, et n'est pas valable. Achetez un nouvel autotest et effectuez un deuxième test.

## Le résultat de votre autotest est positif ?

Cela signifie que vous avez probablement le coronavirus.

- Contactez immédiatement votre **médecin de famille** pour un **test Covid PCR**.
- Ou demandez un code d'activation pour un test PCR par le biais du centre de contact au 02 214 19 19.
- Vous devez immédiatement vous **isoler**.
- Si le résultat du **test Covid PCR** est **positif**, vous devez vous **isoler au moins 10 jours**.
  - Le **traçage des contacts** sera démarré.

## Le résultat de votre autotest est négatif ?

Vous n'avez probablement pas le coronavirus.

- Vous ne devez **pas** vous placer en isolement.

**Attention ! Un autotest n'est pas 100% fiable. Si vous développez des symptômes, consultez toujours votre médecin.**

- Continuez à respecter strictement les règles de lutte contre le coronavirus.
  - Gardez au moins 1,5 mètre de distance
  - Lavez-vous régulièrement les mains au savon
  - Respectez le nombre de contacts rapprochés
  - Portez un masque buccal là où il y a moins de 1,5 mètre de distance
  - Privilégiez les rencontres à l'extérieur

## QU'EST-CE QUE L'ISOLEMENT ?

- Vous devez vous isoler pendant **10 jours**, à compter du jour de l'autotest.
- Vous ne pouvez avoir **aucun contact** avec les personnes vivant dans votre logement.
- **Ne partagez pas de pièces** avec d'autres personnes (salle de bains, toilettes,...). Si ce n'est pas possible, ces pièces doivent être désinfectées soigneusement après chaque passage.
- Au terme de la période de 10 jours, vous pouvez quitter l'isolement.
- Avez-vous développé des **symptômes** pendant la période d'isolement (p.ex., fièvre, essoufflement, perte de l'odorat ou du goût) ? Contactez votre médecin de famille.
- Si les symptômes sont toujours présents au dixième jour, contactez de nouveau votre médecin de famille.